

23.74x31.58	1/2	54	עמוד	הארץ - גלריה	06/12/2013	39996534-8
-------------	-----	----	------	--------------	------------	------------

פארק יער שוהם - 62200

טיול  
ללכת בעקבות  
הנרקיסים

טיול משה גלעד



# נרקיסוס לא גת כאן יותר

שמו של יער שוהם מעיד על הומור או אופטימיות חסרת תקנה. ובכל זאת, עכשיו פורחים שם נרקיסים וגם סתווניות, ובמקום גם שרידי כנסייה ביזנטית ובה פסיפס מרהיב

נרקיסים ביער שוהם. הוד המלכות קצת שפוף צילומים: משה גלעד

תעה הנעימה ביותר למבקרים בו היא חורבת תנשמת. כדאי להגיע לפארק שוהם כדי לראותה.

האתר התגלה לראשונה ב-1986. ב-1995 חפר כאן הארכאולוג עוזי דהרי מטעם רשות העתיקות וגילה שרידי כנסייה ביזנטית מרשימה וגדולה מן המאה הרביעית לספירה. לידה התגלו שלושה קברים חצובים בסלע ובריכת מים די גדולה, עם מדרגות שירדות לקרקעיתה.

החלק המרשים ביותר באתר היא רצפת הכנסייה - בה התגלה פסיפס מרהיב, מעוטר בדגמים הנרסיים וביצורים. זאת מלאכת מחשבת מעוררת השתאות, שמעידה פעם נוספת על העושר של הפסיפסים בארץ. כמה נעים לחשוב שפסיפס כזה מונח במרתח לא גדול מביתי ומעולם, עד לשבת האחרונה, לא שמעתי עליו ולא ראיתי אותו. לזה בדיוק קוראים צרות של עשירים. יש גם קסם גדול בעובדה שאפשר לבקר באתר כזה ולצפות בפסיפס היפה של חורבת תנשמת מבלי לשלם תמורת הכניסה או לעמוד בתור באתר מוסדר. כך סתם, פשוט להיכנס למכונת ולהתבונן בפסיפס הנאה. באתר נמצא גם ממצא מיוחד, המסך בעמוד הבא

שוהם הוא לפי השלטים יער קהילתי, כלומר מטופח בידי אנשי קק"ל ובידי תושבי שוהם הסמוכה, מעבר לכביש. זה כמוכר רעיון נהדר וראוי לכל שבה, אבל למרבה הצער הוא לא משפר במיוחד את מראה העצים וכאן, שלא כמו בפתגם הידוע - אין הרבה עצים ובכל זאת לא רואים את היער.

האזור כולו סלעי וטרשי, ודווקא בכך טמון חלק גדול מיופיו. לא בהכרח הפיכתו ליער משרת טובות. הפארק מכיל גבעות עגולות ממזרח לכביש 444, שתוחמות את התפשטות המאיימת של אזור התעשייה האימפריאלי של שוהם. קצת מצער לגלות שהאזור הזה נהפך, כנראה בגלל המיץ קום שלו ליד כביש 6 ובגלל הקירבה לנתב"ג, למחסן הלאומי. נדמה שכל חברה גדולה מחזיקה כאן מחסני ענק, מרכזים לוגיסטיים, שטחים בנויים עצומים שלא מיטיבים עם מי שהגורם פים הפתוחים של האזור הזה, ממזרח לגוש דן ועל סיפו של הקו הירוק, יקרים ללבם. פארק יער שוהם אמור לחסום את ההתפשטות הזאת וההפי

לטיולים" שכתב ינץ לוי ואיירה ליאורה גרוסמן - מופיעה האגדה על הנרקיס שהתאהב בעצמו. בסיומה נכ"ב כן: "כוחותיו אולו עד שבסופו של לילה אחר, כשעלה השחר, נרקיסוס נעלם, ובמקומו הופיע פרח הנרקיס - פרחיו לבנים כפניו של נרקיסוס, והם מרכינים מבטם אל המים כמו יפה התואר שהתאהב בעצמו". ביער שוהם זה לא בדיוק כך, אבל זיכרונות ילדות רחוקים על מקבצים עצומים של נרקיסים שפורחים בלב שטחים מוצי"פי מים לא רחוק מן הירקון, מנצנצים בשמש חורפית נעימה, העניקו גם לנרקיסים העכשוויים אבק כוכבים והוד מלכות. ובפארק שנקרא יער שוהם הופיעו עוד כמה הפתעות לא מוכרות.

## פארק יער שוהם

המלה "יער" בשם הפארק מעידה כנראה על סוג של הומור או אופטימיות חסרת תקנה. אין כאן יער. יש כמה עצים שניטעו בתקופות שונות בידי קק"ל. ברוב האזורים הם לא מצי"ליחים אפילו להטיל צל מינימלי. יער

הנרקיסים פורחים עכשיו. עוד לא חורף, כבר לא קיץ והמוון זמן כבר אין בצות סביב ראש העין ובכל זאת, ביער שוהם, שהוא לא בדיוק יער, פורחים עכשיו עשרות נרקיסים. הם מכריזים שהגיעה העת לפתיחת העונה, אף על פי שהשבוץ הודיע שחורש נובמבר היה היבש ביותר ב-60 השנים האחרונות. הבעיה עם הנרקיסים האלה של שוהם, בין ראש העין למודיעין, טמונה בכך שהם לא נראים בדיוק כמו מלכי הצהה. הוד המלכות שלהם קצת שפוף והברק והמוניטין של בית המלוכה מעומעם מים מעט. אין גם שום סיכוי שיתאהבו בעצמם, כי הם צומחים בין סלעים, במקום נטול בבואות והשתקפויות. יש להם אמנם ריח מצויץ, עז ונעים כמו שריח של נרקיסים צריך להיות, אבל הם די נמוכים, לא מאוד מרשימים וצריך לגחון כמעט עד לגובה הקרקע כדי להתבונן בהם היטב. הצבעים שלהם יפים - לבן עם צהוב עז. בספר הקטן והיפה שקיבלתי הש"בוע - "סיפורי איש היער - אגדות

באתר "גבעת הספוללים והמדוכות" מתברר כי השקעים הקרויים מדוכות שימשו כמתקן כתישה לגרעינים ולעשבי תבלין. מכאן נגזר הביטוי "יושב על המדוכה"

26.21x29.25	2/2	56	עמוד	הארץ - גלריה	06/12/2013	39996548-3
פארק יער שוהם - 62200						



מימין ובכיוון השעון: מאוזוליאום מזור; גבעת הספלולים והמדוכות; תצפית מהגבעה. כושר הישרדות מופלא



טיול משה גלעד

## איפה פורחים נרקיסים?

ניסיון העבר ומידע שמספקות החברה להגנת הטבע וקק"ל מלמדים שבאתרים אלה אפשר יהיה לצפות בחודש הקרוב בפריחת נרקיסים:

### תל אנפה

נוסעים בכביש 90 צפונה. בצומת גומא (בין ראש פינה לקרית שמונה) פונים ימינה (מזרחה) לכיוון נאות מרדכי. אחרי 3 קילומטרים פונים שמאלה ובצומת פונים ימינה לכיוון שמיה. נוסעים 3 קילומטרים ופונים שמאלה לכיוון כפר סאלד. תל אנפה נמצא חצי קילומטר צפונית לפנייה ממערב לכביש.

### שמורת נוב

בכניסה למושב נוב בדרום הגולן. נוסעים בכביש 98 צפונה ופונים שמאלה לכיוון המושב. תל קשיש ליד יקנעם: התל נמצא ליד כביש 70, בין יקנעם ליגור, בצומת התשבי פונים ימינה, נוסעים שני קילומטרים ופונים שמאלה. נוסעים קילומטר וחונים. הולכים מערבה 300 מטר.

### נחל כסלון

נוסעים בכביש 1 לכיוון ירושלים. פונים דרומה בכביש 38 לכיוון בית שמש. נוסעים 5 קילומטרים ופונים שמאלה ליער הקדושים, צפונית לאשתאול. נוסעים שני קילומטרים עד מערת בני ברית.

### דימונה

נכנסים לדימונה ליד תחנת "פז", נוסעים ברחוב הרצל עד לתחנה המרכזית ופונים שמאלה לרחוב גולדה מאיר. נוסעים כקילומטר, פונים ימינה ברחוב התפוצות ונוסעים עד לקצהו המזרחי של הרחוב. מכאן יוצא שביל מסומן בכחול בכיוון מזרח. לאחר 800 מטר מגיעים לריכוז הנרקיסים.



מינימלי. בראש הגבעה ששביל עם מדרגות מוליך אליה נבנה מצפה עם ספסל וסוכה. המצפה נקרא "קצות הארץ" (שוב, האופטימיות המעט מוגזמת הזאת) והוא משמש גם אתר הנצחה לזכרו של גיא סוראי שנהרג ב-1994 בלבנון. מכיוון שהיום שבו עלינו לראש הגבעה היה אביך מאוה, קצות הארץ הסתכמו בבתייה של שוהם ובמקבץ מבנים מעורפל שסיי מן את גוש דן הסמוך ממערב. במזרח רואים את הרי שומרון ואת בתי הכי פרים הקרובים נעלון, קיביא ובוד-רוס. בדרום מתאבך עשן מעל מפעל נשר ומשמאלו רואים את יער בן שמן ויישובי חבל מודיעין. בין גבעת הסי פלולים לבית נחמיה עובר ערוץ נחל בית עריף, מיובלי נחל איילון.

שלט קטן שניצב ליד המצפה מס' ביר מהם הספלולים - גומות עגולות שנהצבו בסלעים ושימשו כדי להציב פסלונים אלים וכדי להקריב קורבנות זעירים לאל. הסבר מרתק עוסק בש-קעים הגדולים יותר - המדוכות. לפי הכתוב בשלט שימשו המדוכות כמ-תקן כתישה לגרעינים ולעשבי תב-לין, כפי שכתוב בספר במדבר "שטו העם וליקטו וטחנו בריחים ורכו במדוכה" (י"א, ח). מכאן גם נגזר הביטוי - יושב על המדוכה - דהיינו מתלבט בכיעה קשה; ואם להאמין לשלט אפילו המלכים דיכאו ודכדכו מוצאן מן המדוכה, שכן כך "מתא-רים בלשון ציורית אדם כתוש מבי חגינה נפשית - בתוככי מדוכה". כדי להתעורר מעט כדאי לצעוד בשביל הבוסתנים שמקיף את הגבעה מר-רום וחולף בין עצי זית ופרי שנסתלו במקום בשנים האחרונות.

### מאוזוליאום מזור

שביל ישראל חולף ביער שוהם ברי-רכו מיער בן שמן (מדרום) למבצר אפק ומקורות הירקון מצפון. בדרך, כמה קילומטרים צפונה מיער שוהם, חולף שביל ישראל ליד מאוזוליאום מזור - מבנה מרתק וייחודי שכדאי לעצור לצדו ולבחון אותו בעיון. המאוזוליאום ניצב צמוד ומזרח לכביש 444, ליד

### המשך מהעמוד הקודם

שחלקיו התגלו בכנסייה ובבית הבד - מדליון עגול משיש, בקוטר 67 סנטימטר, שבו מגולפת דמותה של טיכה, אלת העיר. הכתובת שמסביב למדליון מציינת תאריך המקביל לשנת 582 לספירה.

הארכיאולוג דהרי זיהה את חורבת תנשמת עם "בית מלגזיס" - מקום שמוכר במפת מירבא מן המאה השי-שית. הכנסייה מוקדשת לדבריו לקי-דוש בשם בכחוס (לא אל היין). שלטים בהירים ונאים מוצבים במקום ומעני-קים למבקרים מידע ורקע על האתר והממצאים. לא רחוק מן הכנסייה הביזנטית הקימו כיתת לימוד פתוחה - כלומר שורת ספסלים בצורת האות ה', שאפשר ללמוד בה בחיק הטבע. ריכוז הנרקיסים הגדול ביותר פורח בימים אלה בדיוק למרגלות הגבעה הקטנה שעליה ניצבת כיתת הלימוד. לצד הנרקיסים פורחות גם הרבה סתוניות ורודות ויפות; מתברר שגם העונה שלהן עדיין לא הסתיימה.

המשך הנסיעה בפארק יער שוהם מוביל לאתר שנקרא "גבעת הספ-לולים והמדוכות". שם כה מסקרן מצדיק כל מאמץ ובמקרה זה המאמץ

### איך להגיע?

לפארק יער שוהם: נוסעים בכביש ראש העין-נחלף בן שמן (כביש 444). מול שוהם פונים מזרחה בכביש המוביל לאזור התעשייה מודיעין. נוסעים כקילומטר ופונים דרומה (ימינה) על פי השילוט המכוון לפארק יער שוהם. דרך עפר טובה שמתאימה לכל רכב מסומנת בחסלול מעגלי, חוצה את הפארק לכל אורכו ומובילה לכל האתרים שהוזכרו כאן.

למאוזוליאום מזור: נוסעים משוהם צפונה בכביש 444. המבנה בולט בצד ימין (מזרח) של הכביש, ליד הכניסה לאלעד.

העיר אלעד: ההשוואה בינו לבין בתי העיר החרשה לא מחמיאה לאלעד. מאוזוליאום מזור הוא מבנה רומי שהוקם באמצע המאה השלישית, לפני יותר מ-1,800 שנים. ייחודו טמון בכך שלפי מקורות רבים זה המבנה הרומי היחיד ששרד בשל-מותו ממערב לירדן. הסיבה לכך נחשבת ההישרדות המופלא הזו, מלבד בנייה הכבוד הראוי. □

17.37x36.05	1	עמוד 63	ידיעות מודיעין - כותרת	12/2013	40003218-8
שהם מועצה מקומית - 62200					

lior-l@yeditk.co.il

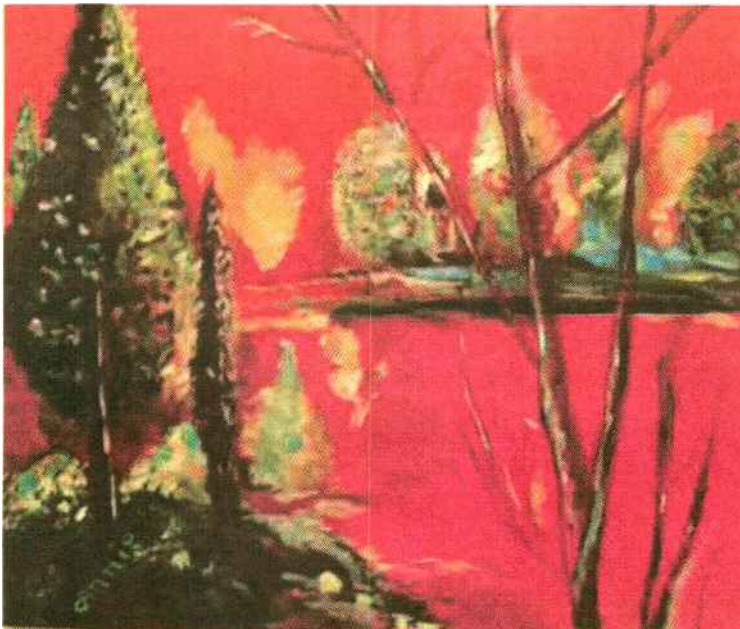
ליאור לרנר

תרבות

תערוכה

## על הניסים ועל הנפלאות

מרכז אומנויות הבמה בשוהם מארח יצירות של אומנים בתערוכה "ניסים נראים באור" העוסקים בשאלה האם הניסים לא פסו מן העולם



עבודה של אני קומפורטי



עבודה של אילנה טמאן

ביום רביעי נפתחה במרכז אומנויות הבמה בשוהם תערוכה חרשה. התערוכה, שנפתחה בנר שמיני של חנוכה, גם זכתה לשם "ניסים נראים באור". התערוכה מציגה יצירות אומנותיות בציור, צילום ואפילו עבודה קרמית ייחודית אחת.

אוצרת התערוכה, רחל זיו, מספרת כי כבר בתחילת התהליך הופתעה מההיענות יוצאת הדופן של האמנים. "שלחתי קול קורא למאות אמנים ואנשים קראו את זה, והגיבו באופן יוצא דופן. רוב העבודות מרבחות על כאב או על ניסים שהם ניסים בעיניי האמנים וזה מה שהיה כל כך יוצא דופן בעיניי".

זיו מדגישה כי התערוכה אמנם נפתחה בחנוכה, אך לא דווקא קשורה לחג האורות. "הקשר היחיד לחנוכה הוא עניין הניסים, כמו נס חנוכה. התערוכה מביאה תכנים אומנותיים מההארה הפנימית והחיצונית של ההווה הקיומית שלנו, האם יש ניסים, האם נס הוא אור, ואם כן איזה אור? עולות תהיות רבות שהאומנים הביאו מעצמם אל התערוכה".

זיו מדגישה עוד כי הנס הוא בעיניו של האומן, איך הוא מפרש חוויות יומיומיות אותן הוא רואה בגדר נס. "חלק מהאמנים שיחזרו אירועים שקרו להם לפני הרבה מאוד זמן. יש לדוגמה מילואימניק בתערוכה שלחם במלחמת יום הכיפורים וצילם את החבר'ה אוכלים ארוחת בוקר על תעלת סואץ כשרוב חבריהם נהרגו, והוא רואה בזה נס. לא האמנתי שיגיעו כאלה הברים. העבודות עלו על הקונספט. אומן אחר, הודי, עשה עבודה קרמית על אסון גדול שהיה בעיר שגרל בה בהודו בשנת 84'. אחר המיכלים במפעל אמריקאי לחומרים כימיים נסדק באחד הלילות וענן רעל אפף את העיר. באותו לילה מתו למעלה מ-4,000 איש. כל משפחתו ניצלה ועבורו זה נס והוא עשה עבודה קרמית שמראה את הקיום והחיים".

בתערוכה מציגות גם שתי אמניות משוהם שמגוללות את סיפורן האישי. התערוכה נפתחה ביום רביעי והיא תוצג במרכז אומנויות הבמה בשוהם עד ל-14 בינואר.

24.57x24.42	1	עמוד 75	כותרת	12/2013	40004515-9
שהם מועצה מקומית - 62200					

# המזרין שלכם

## באינטרנט



סימה ג'רבי נחאיסי | sima454@gmail.com

- משחקי הרעב: התלקחות. ה, ש 11:00, 14:00, 16:00, 17:00, 19:00, 20:30, 21:50
- גשם של פלאפל 2 (עברית). ה, ש 11:15, 13:15, 15:15
- דיברנו מספיק. ה, ש-ד 00:20, 22:00
- לעוף על הזמן (עברית). ה, ש 11:00, 15:00
- לשבור את הקרח (עברית). ה, ש 11:00, 13:05, 17:20
- א-ד 16:45, 17:30, 19:00, 20:00, 21:00, 22:00, 00:00
- גשם של פלאפל 2 (עברית). ה, ש 11:15, 13:15, 15:15
- דיברנו מספיק. ה, ש-ד 00:20, 22:00
- לעוף על הזמן (עברית). ה, ש 11:00, 15:00
- לשבור את הקרח (עברית). ה, ש 11:00, 13:05, 17:20

- 1. 21:45 א-ד 18:50, 21:40
- כח משיכה (תלת מימד). ה, ש 19:30, 21:19, 21:45, 21:50
- הטעות הגדולה. ה, ש-ד 19:10, 21:30
- לשבור את הקרח (עברית, תלת מימד). ה, ש 19:10, 21:30, 23:50
- גשם של פלאפל. ה, ש 17:00, 19:00, 21:00, 23:00
- לעוף על הזמן (תלת מימד). ה, ש 13:25
- לשבור את הקרח (עברית, תלת מימד). ה, ש 11:00, 15:35, 17:25
- לשבור את הקרח (עברית). ה, ש 17:00
- לשבור את הקרח (עברית, תלת מימד). ה, ש 15:25

### רב חן

- לעוף על הזמן (עברית, תלת מימד). ה, ש 13:00
- סוף סוף וגאס. ה-ד 19:30
- בחזית. ה, ש-ד 21:50, 19:00, 22:00
- כוח משיכה (תלת מימד). ה, ש 19:30, 19:50, 19:45
- הטעות הגדולה. ה, ש-ד 21:50, 19:30, 17:00
- גשם של פלאפל 2 (עברית, תלת מימד). ה, ש 13:00, 11:00
- לשבור את הקרח (עברית, תלת מימד). ה, ש 15:30, 13:30, 11:15, 17:45

- אדמה קפואה. ה, ש 19:00, 22:00, 19:40
- גשם של פלאפל 2 (עברית). ה, ש 11:00
- משחקי רעב: התלקחות. ה, ש 16:00, 14:30, 11:20, 20:00, 19:00, 18:00
- יכמין הבחולה. ה, ש 18:00, 20:15
- לשבור את הקרח (עברית). ה, ש 17:35, 11:00, 13:30, 15:15
- ג'סטיס הגיבור. ה, ש 16:30, 18:40
- להציל נסיכה (עברית). ה, ש 12:30, 14:40, 17:40
- גשם של פלאפל 2 (עברית, תלת מימד). ה, ש 13:05, 11:00
- סטריטדאנס: נבחרת הכוכבים. ה 16:00
- קפטן פיליפס. ה, ש 21:15

- שילוב בין שיטות שונות בהתאמה להריון. (ימי שני, 20:15, סטודיו של מרנינה קנר, 052-3449724)
- בטן ורצפת אגן - לנשים לאחר לידה. ניתן לבוא עם התינוקות. (ימי שני, 10:15, סטודיו של מרנינה קנר, 052-3449724)
- fit-ball נשים בהריון. שיעור חווייתי תוך שימוש בכרורים גדולים. (ימי רביעי, 20:15, סטודיו של מרנינה קנר, 052-3449724)
- למה סקס מוכר עיתונים? הרצאה מפתיעה ומרתקת, לחוגי בית ולערבי גיבוש. "הסודות שמאחורי הסיפורים העיתונאיים". (להזמנת הרצאה: סיגל, עיתונאית, עורכת, MA בתקשורת. טל: 054-3337096)
- קואצינג ואמנות. סדנה חווייתית לנשים ונוער בשילוב אמנות, התפתחות אישית והנאה. (ימי שלישי, 20:30, שוהם, לפרטים: איילת שניצר 052-3358036, דלית שריר 052-2462046)
- עסקים ואיכות חיים. הרצאה העוסקת בעסקים של איכות חיים. (ימי שני, 20:30, באזור התעשייה שילת, יש להירשם לפני ההגעה, ניצה 050-9262232)

### הרצאות

- לומדים תנ"ך עם הרב סתיו. (ימי שני, 20:30, בית התרבות, שוהם, הכניסה חופשית, לפרטים: 03-9723040)
- שיעורים לנשים ברוח היהדות עם מרים תורג'מן. (שני, 19:45, מרכז את.ג.ר, שוהם, הכניסה חופשית).
- גמרא לנשים - עם הרב דוד סתיו. (ימי שלישי, 20:30, בית מדרש קהילתי ספרא, שוהם, הכניסה חופשית, לפרטים: 03-9723040)
- "מועדון הברינג". (בימי ראשון בשעה 19:30 תחרויות, בימי רביעי בשעה 20:00 תחרויות נקודות אמן, חוגים למתחילים ומתקדמים, לפרטים: עדה גורן: 052-2722375)
- יוגה לנשים בהריון.

### סרטים

גלובוס מקס מודיעין